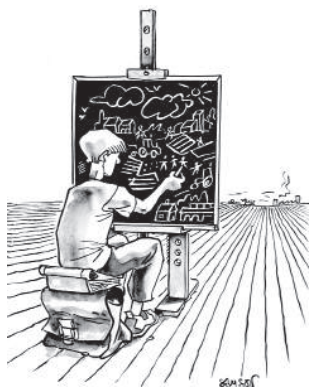


# Ça déménage !!

## Rejoignez La Maison Paysanne de l'Aude !!

**Prenez part aux projets de la Maison Paysanne en devenant sociétaire et en soutenant financièrement l'acquisition d'une nouvelle «Maison»**



La Maison Paysanne déménage dans un bâtiment plus adapté à sa volonté d'être un lieu de passage ouvert sur l'extérieur, un lieu de rencontre, de transmission du savoir-faire où il fera bon venir partager ses convictions, ses expériences et ses projets.

Un champ des possibles bien plus large se profile à travers ces nouveaux locaux : Organisation d'événements, conférences, ciné-débats, café-installation, apéros paysans, formations ou encore libre lecture d'ouvrages issus de la bibliothèque paysanne. C'est une nouvelle page qui s'ouvre, accessible aux citoyens comme aux paysans !

C'est donc le bon moment pour soutenir la Maison Paysanne de l'Aude et l'acquisition de cette nouvelle «Maison» en devenant membre de la SCIC.



### **2020 : Nouvelle installation :**

Début d'année 2020, la Maison Paysanne de l'Aude devrait pouvoir déménager dans les anciens locaux de l'antenne de la CCI à Limoux. 450 m<sup>2</sup> de bâtiments adaptés aux besoins des structures de la Maison Paysanne, offrant bureaux et salles de réunions, formations, projections... Un lieu qui sera aussi aménagé pour accueillir du public à travers une bibliothèque et un espace extérieur entouré d'un écran de verdure à proximité immédiate de l'Aude et de ses agréables berges.

### **Comment participer financièrement à l'achat de nouveaux locaux :**

Le capital social de la SCIC Maison Paysanne constituera la majorité de l'apport et pourra être complété par des comptes courants associés (prêts privés entre un sociétaire et la Maison Paysanne). En prenant des parts sociales et par là même en devenant membre de la Maison Paysanne, vous contribuerez à rendre ce projet financièrement possible tout en participant au développement de l'agriculture paysanne dans l'Aude.

Coût global de l'acquisition : 240 000 €  
Emprunt bancaire (15 ans) : 200 000 €  
Objectif d'apport de la SCIC : 40 000 €

### **Devenez sociétaire de la SCIC Maison Paysanne de l'Aude !**

Pour avoir accès au bulletin de souscription et pour plus d'informations sur la SCIC Maison Paysanne de l'Aude :

- mail : [maison.paysanne@gmail.com](mailto:maison.paysanne@gmail.com)

- tel : 07 55 60 41 75 ou 04 68 31 09 05 ou 04 68 31 01 14

- documents à télécharger directement sur les sites de :

<http://www.np11.org> ou <http://aude.confederationpaysanne.fr> ou <https://www.accueil-paysan-occitanie.com>



# La SCIC

## Maison Paysanne de l'Aude

**"Permettre le maintien et le développement de l'agriculture paysanne dans le respect du principe de l'Economie Sociale et Solidaire"**

L'objectif des Sociétés Coopératives d'Intérêt Collectif (SCIC) est «la production ou la fourniture de biens et de services d'intérêts collectifs qui présentent un caractère d'utilité sociale». Leur gestion est démocratique («une personne = une voix»), à l'image de toute coopérative et le sociétariat nécessairement multi parties-prenantes (salariés, bénéficiaires, collectivités, bénévoles...).

Créée en 2018 à l'initiative de 8 structures fondatrices qui partageaient depuis une quinzaine d'année les valeurs de l'agriculture paysanne et des locaux à Limoux, la SCIC Maison Paysanne de l'Aude répond à trois enjeux qu'elles s'étaient fixées :

- Se rassembler au sein d'une structure commune pour mutualiser les énergies et gagner en visibilité.
- Partager avec les citoyen.nes et acteurs locaux les réflexions et actions qui promeuvent l'agriculture paysanne.
- Expérimenter un nouveau mode de gouvernance transversale et collaborative.

### L'agriculture Paysanne

L'agriculture paysanne doit permettre à un maximum de paysans répartis sur tout le territoire de vivre décemment de leur métier en produisant sur une ferme à taille humaine une alimentation saine et de qualité, sans remettre en cause les ressources naturelles de demain. Elle doit participer avec les citoyens à rendre le milieu rural vivant dans un cadre de vie apprécié par tous.

Source : Charte de l'agriculture paysanne.

En 2019, la SCIC Maison Paysanne est composée de 91 membres paysans, citoyens, salariés, structures de l'agriculture paysanne qui participent activement à la vie et au développement de la Maison Paysanne de l'Aude.

### Objectifs et activités de la SCIC Maison Paysanne de l'Aude

#### Objectifs

- Accompagner et favoriser l'émergence et le maintien d'installations paysannes
- Favoriser une agriculture de qualité et de proximité
- Contribuer à la conversion et l'amélioration des pratiques en agroécologie paysanne
- Permettre aux citoyen.nes de s'impliquer dans l'agriculture paysanne de son territoire
- Favoriser l'agrotourisme et l'émergence de nouveaux circuits courts de vente
- Participer à la transmission des savoirs paysans

#### Activités

- Organisation d'événements de promotion, de sensibilisation et d'échanges
- Formations en agriculture paysanne
- Communication
- Conseil, accompagnement et hébergement des porteurs de projets agricoles et ruraux
- Appui aux collectivités territoriales et acteurs locaux.
- Mise en réseaux, centre de ressources agricoles...

### En 2019, la Maison Paysanne porte :

- La mise en place d'un centre de ressources paysannes à la Maison Paysanne et sur son site internet à venir.
- La distribution d'une aide financière à destination des petites fermes sinistrées lors des inondations d'Octobre 2018 (fonds collectés par la Fondation de France).
- Des actions d'échange et de sensibilisation à l'agriculture paysanne sur le marché de Limoux.
- Le projet d'acquisition de nouveaux locaux permettant plus d'activités et l'organisation d'événements
- La réalisation du Projet Alimentaire Territorial de la Haute-Vallée de l'Aude porté initialement par Nature et Progrès 11.

